

VILLES  
& PAYS  
D'ART &  
D'HISTOIRE

# LE PAYS DE SAINT-OMER EN FAMILLE LIVRET JEUX

Cultiver votre imaginaire  
#paysdesaintomer



SAISON  
ESTIVALE  
2020



Visiter le Pays de Saint-Omer, c'est vivre de belles expériences en famille, (re)découvrir des monuments construits il y a plusieurs siècles, partir à l'aventure en pleine nature... En résumé, c'est se créer de beaux souvenirs ! Ce carnet t'accompagnera pour une découverte amusante du patrimoine. Bienvenue au Pays des possibles !

---

## Initier le jeune public à la découverte de l'architecture, du patrimoine et des paysages

Depuis 2014, l'Agence d'Urbanisme et de Développement Pays de Saint-Omer - Flandre Intérieure porte le label national «Pays d'art et d'histoire de Saint-Omer» attribué par le ministère de la Culture aux territoires mettant en œuvre des actions d'animation et de valorisation de leur architecture et de leur patrimoine. Des vestiges antiques à l'architecture du XX<sup>e</sup> siècle, l'Agence met ainsi en scène le patrimoine dans sa diversité.



### **Pour plus d'informations :**

Laura COLIN, chargée d'actions éducatives et médiation jeune public :  
[laura-colin@aud-stomer.fr](mailto:laura-colin@aud-stomer.fr)

**Une attention particulière est apportée au jeune public avec la mise en œuvre d'actions éducatives :**

> **Hors temps scolaire :** Sur le temps des vacances ou lors de manifestations nationales ou régionales, l'Agence propose des ateliers Jeune public. Ils permettent, sur un temps récréatif, de découvrir de façon ludique des facettes de l'architecture et du patrimoine. Profitez-en, il y en a pour tous les âges! L'Agence travaille également avec les maisons de quartiers et les centres de loisirs.

> **En temps scolaire :** L'Agence construit avec les écoles des projets pédagogiques en lien avec l'histoire, l'histoire des arts et l'appropriation du cadre de vie. Parallèlement, elle propose un large choix de visites et d'ateliers adaptés aux thématiques des programmes scolaires. Ces offres sont conçues pour répondre à tous les niveaux de la scolarité, de la maternelle au lycée.

# Je prends la vi(II)e du bon côté

Située sur un point haut de la ville, la cathédrale Notre-Dame de Saint-Omer est visible de loin. Cet édifice, dont la construction s'étale du 12<sup>e</sup> au 16<sup>e</sup> siècle, témoigne de l'évolution de l'architecture gothique\*. Il abrite également un mobilier remarquable.

*\*L'architecture gothique se caractérise par des édifices hauts, lumineux et très décorés. Au sommet des fenêtres, on remarque souvent la forme de l'arc-brisé (un arc cassé au centre).*



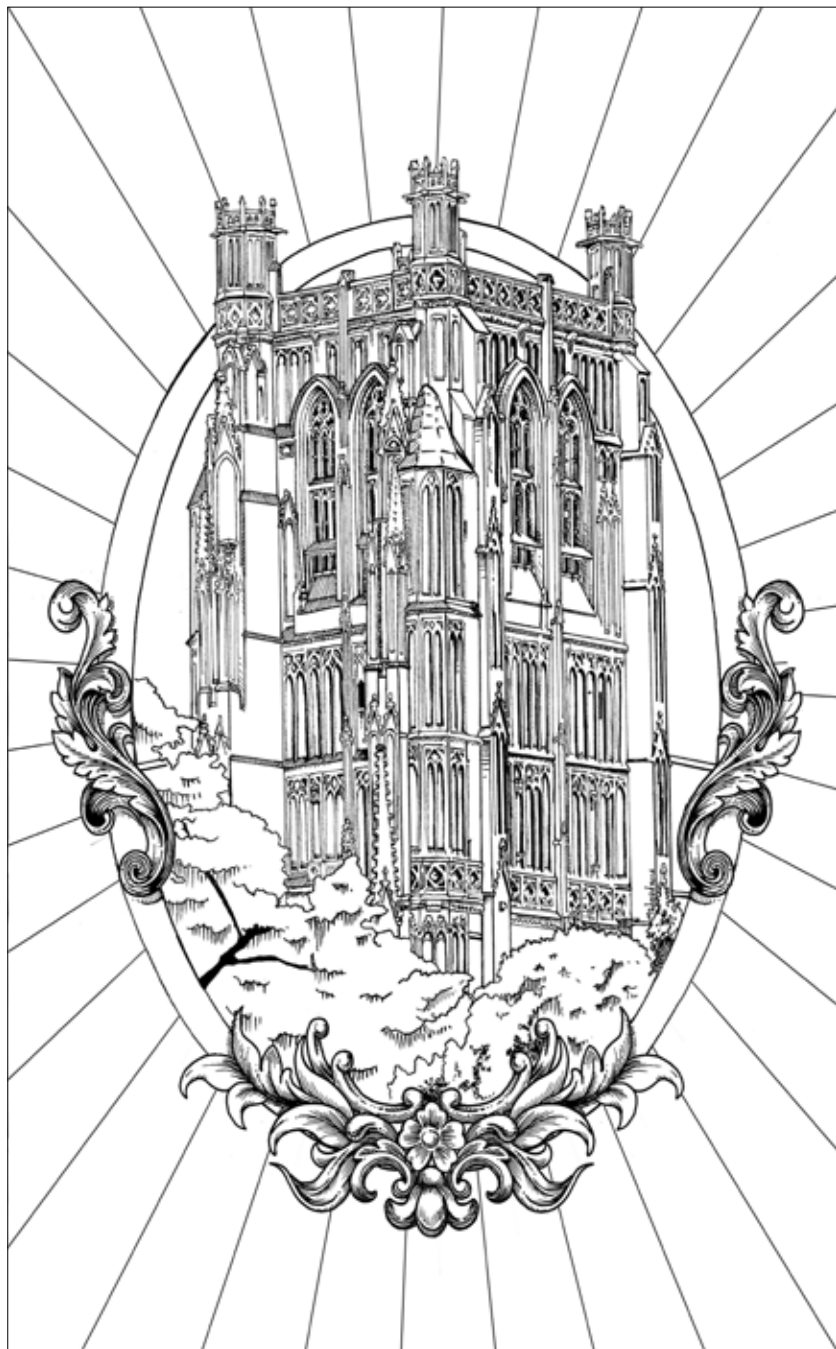
EXPLORATEURS  
LA CATHÉDRALE  
DE SAINT-OMER



Dans la famille des Explorateurs,  
je demande **La cathédrale de Saint-Omer**.

Ce livret jeu est disponible à l'Office de tourisme et des  
Congrès du Pays de Saint-Omer ou téléchargeable sur :  
[www.patrimoines-saint-omer.fr/Les-ressources](http://www.patrimoines-saint-omer.fr/Les-ressources)

Mets en couleur la tour de Notre-Dame.



# Je me repose à l'ombre d'un arbre

Autrefois, Saint-Omer était entourée de remparts qui servaient à protéger la ville des éventuelles attaques. À la fin du 19<sup>e</sup> siècle, les fortifications n'avaient plus grande utilité, on décida donc de les démolir. Une partie des murs fut conservée pour aménager le jardin public, un lieu de promenade et de loisirs pour les habitants.

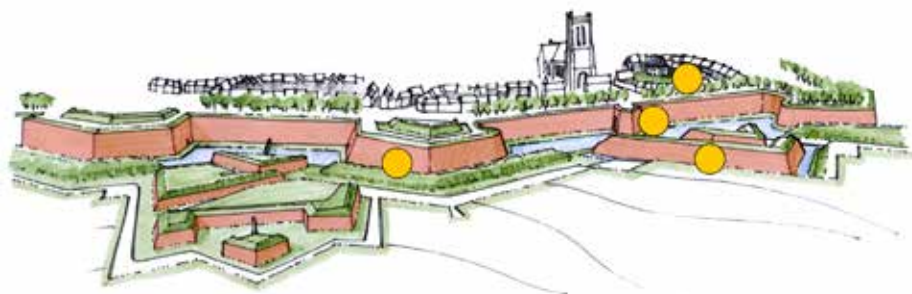
**Replace les bons numéros sur les dessins grâce aux définitions suivantes.**

À partir  
de 12ans

## LES ÉLÉMENTS DES FORTIFICATIONS QUI ONT ÉTÉ CONSERVÉS :

1. **Le bastion Saint-Venant** : Il s'agit d'un ouvrage pentagonal (à 5 angles) situé en avancée par rapport au mur d'enceinte des remparts.
2. **La motte castrale** : On désigne sous cette appellation une fortification prenant la forme d'une butte de terre sur laquelle est construit un bâtiment défensif.
3. **Une contre-garde** : Il s'agit d'un élément de fortification en forme de V détaché du mur d'enceinte des remparts. Lorsque plusieurs contre-gardes entourent une ville, cela crée un plan en étoile.
4. **Le passage du jambon** : Les promeneurs les plus curieux connaissent cet escalier qui traverse les remparts et remonte jusqu'à la cathédrale.

*Dessin avant le démantèlement des remparts*

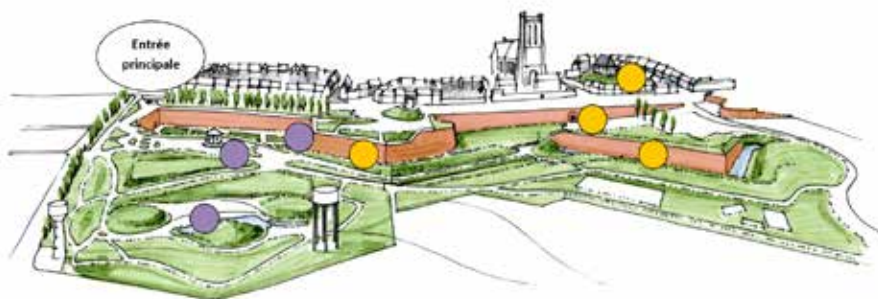


© Philippe Rebergue

## LES ÉLÉMENTS APPARUS LORS DE L'AMÉNAGEMENT DU JARDIN PUBLIC :

5. **Le jardin à la française** : Aménagé dans les anciens fossés des fortifications, ce jardin est organisé autour d'une fontaine et dessine des espaces réguliers composés de pelouses et d'alignements d'arbustes.
6. **La mare aux canards et la cascade** : Caractéristique du jardin à l'anglaise, ce point d'eau artificiel est accessible par des allées sinueuses et un pont en béton imitation bois.
7. **Le kiosque à musique** : En 1896 est construit un abri pouvant accueillir des concerts.

### *Dessin du jardin public actuel*



© Philippe Rebergue

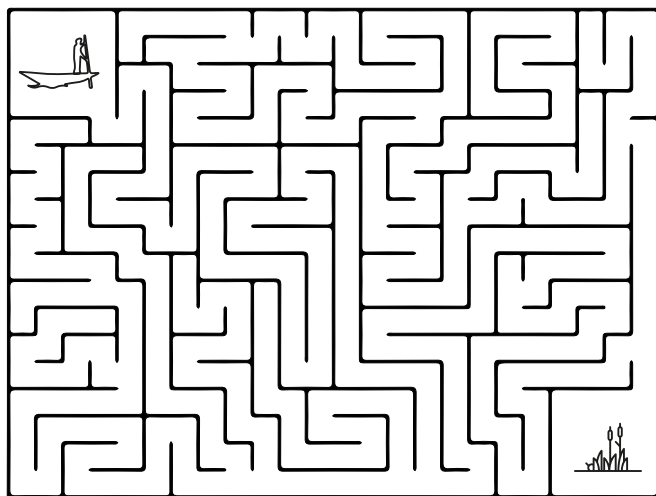
# Habiter, cultiver, préserver

Le marais audomarois est un espace naturel mais également artificiel. Une partie du marais a été aménagée par l'homme pour être cultivée. Le sol est idéal pour la production de légumes et notamment celle du chou-fleur. Autrefois, les maraîchers n'avaient pas accès à leurs terres par la route, ils utilisaient des bateaux en bois à fond plat : les bacôves (9 m de long) et les escutes (entre 5 et 8 m de long).

**Aide Monsieur Brouck à retrouver son chemin.**

À partir  
de 6 ans

*Tous les matins, Monsieur Brouck se lève tôt et part travailler en bacôve. Malheureusement le temps est parfois brumeux et il n'arrive pas toujours à se repérer dans le labyrinthe de rivières.*



Dans la famille des Explorateurs, je demande **À la découverte de Clairmarais.**

Ce livret jeux sera prochainement téléchargeable sur : [www.patrimoines-saint-omer.fr/Les-ressources](http://www.patrimoines-saint-omer.fr/Les-ressources)

# Je cuisine comme un chef

Tu as envie d'un goûter original et facile à faire ?  
Voici la recette du :

À partir  
de 9 ans

## *Gâteau aux carottes de Tilques.*

### Ingrédients : pour 4 personnes

- > 90g de farine
- > 80g de sucre roux
- > 180g de carotte de Tilques
- > 6 noix
- > 2 œufs
- > 1 cuillère à soupe d'huile
- > 1 sachet de levure
- > 3 pincées de cannelle (optionnel)



### Recette :

1. Préchauffer le four à 180°C (thermostat 6).
2. Râper les carottes de Tilques finement.
3. Concasser ou réduire en poudre les noix.
4. Dans un saladier, mélanger les œufs entiers avec le sucre roux.
5. Y incorporer la farine, les noix, les carottes de Tilques, l'huile et la levure.
6. Mélanger et assaisonner avec un peu de cannelle.
7. Beurrer un moule et y verser le mélange.
8. Mettre au four 30 à 35 min à 180°C (thermostat 6).

© Recette Marmiton-Catherine1608

**La carotte de Tilques** est un produit phare du Parc naturel régional des Caps et Marais d'Opale.

Sa notoriété lui a récemment valu d'être mise à l'honneur dans l'émission *Top chef : Les grands duels* :  
<https://www.lavoixdunord.fr/757586/article/2020-06-02/la-carotte-de-tilques-l-honneur-ce-mercredi-dans-top-chef-sur-m6>



# Je découvre un savoir-faire



Jusque dans les années 1960, on trouvait à Delettes une brasserie. On y produisait de la bière et du malt, un ingrédient essentiel à la production de la boisson. Au sommet de la touraille, lieu de séchage du malt, on pouvait autrefois observer une girouette à l'effigie de Gambrinus, roi flamand mythique, symbole des amateurs de bière.

**Dans la sélection ci-dessous, entoure les instruments et les ingrédients nécessaires pour la fabrication de la bière.**



cuve



pommes



raisin



fourquet\*



malt



alambic\*



tracteur  
enjambeur



pressoir



houblon



eau

*\*Un alambic est un outil destiné à la séparation de corps liquides par chauffage puis par refroidissement.*

*\*Un fourquet est une pelle en fer, en bois ou en cuivre servant à mélanger l'eau et le malt.*

# Je crée mon paysage

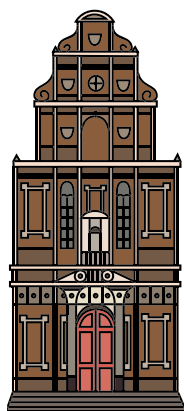
Le Pays de Saint-Omer est remarquable pour la diversité de ses paysages. Les reliefs du terrain et les silhouettes des monuments dessinent la ligne d'horizon du territoire.

**À toi de dessiner le panorama de demain.**

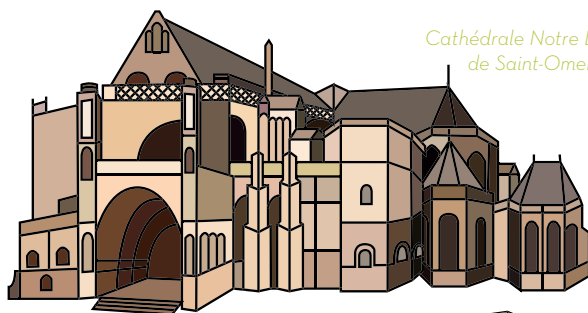
À partir  
de 12ans

1. Prends une feuille de papier calque ou légèrement transparente.
2. Découpe dans le sens de la longueur une bande de 7 cm de haut. Si tu souhaites faire un panorama plus étendu, n'hésite pas à couper une seconde bande et à la coller à la suite de la première.
3. Décalque les monuments de ton choix à l'aide des images ci-dessous, invente d'autres bâtiments, ajoute des arbres, colorie les éléments, joue avec les détails.
4. Pour terminer, détoure avec des ciseaux les silhouettes de tes dessins (uniquement le haut).

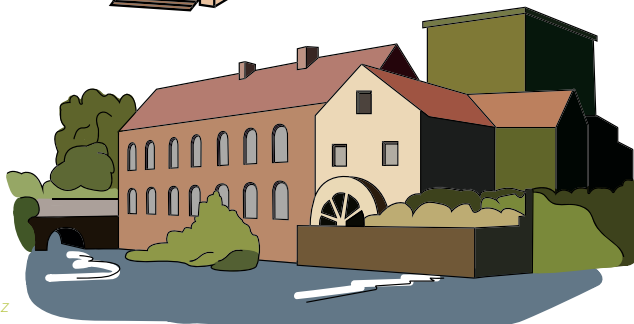
*Pour profiter de ce panorama du Pays de Saint-Omer, tu peux le placer sur une fenêtre à l'aide d'un ruban adhésif.*



*Chapelle des Jésuites  
de Saint-Omer*

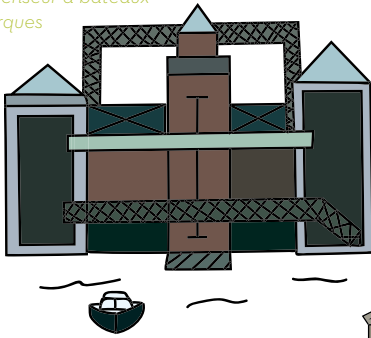


*Cathédrale Notre Dame  
de Saint-Omer*

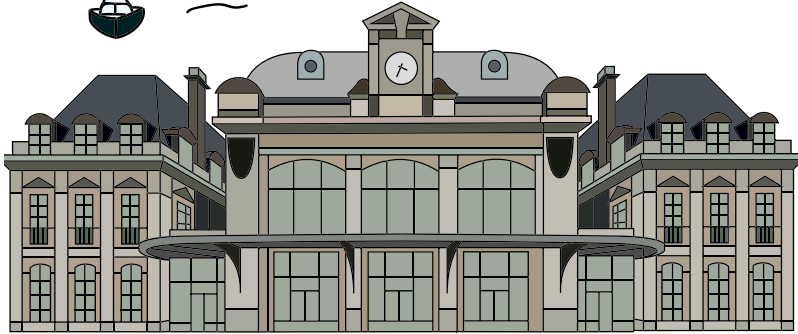


*Moulin de Mametz*

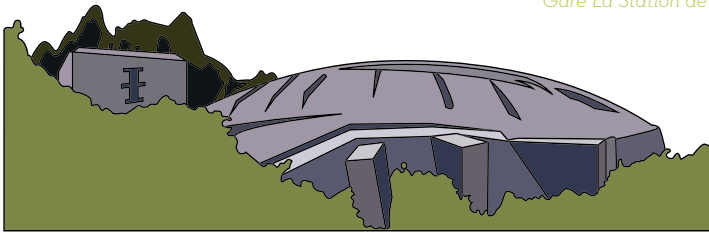
Ascenseur à bateaux  
d'Arques



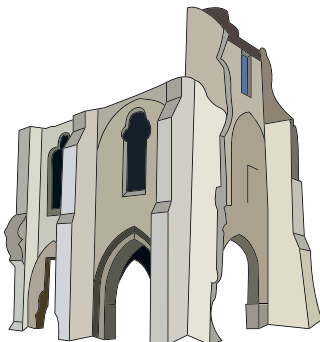
Moulin à Café  
de Saint-Omer



Gare La Station de Saint-Omer



Coupole d'Helfaut



Ancienne abbaye de Clairmarais



Moulin de  
Saint-Martin-lez-Tatinghem

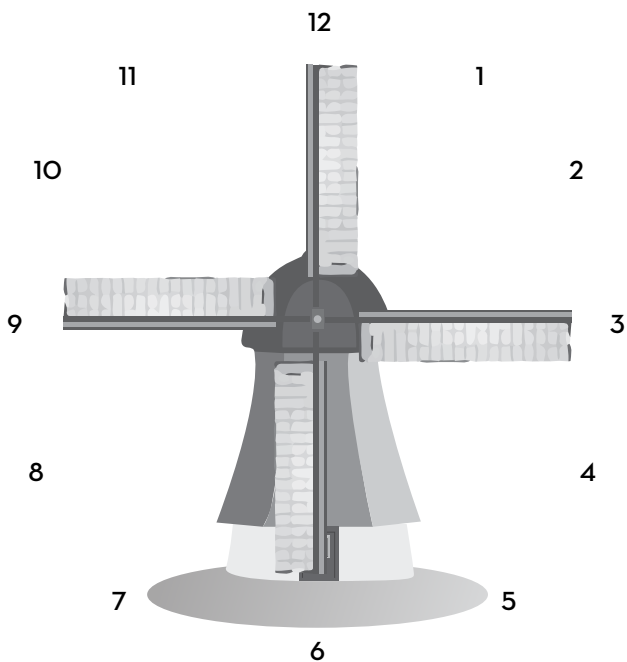
# Je suis libre comme l'air

Pendant plus de deux siècles, le moulin de Mentque-Nortbécourt a servi à la production de farine. Le vent permettait d'activer les ailes et celles-ci enclenchaient un mécanisme pour moudre les céréales. Cette activité meunière s'est arrêtée dans les années 1950. Le moulin reste aujourd'hui un repère dans le paysage.

**Le meunier est enfermé dans le moulin, pour l'aider à en sortir, décrypte le code ci-dessous.**

À partir  
de 12ans

- A. Si l'aile située sur le n°12 fait  $\frac{3}{4}$  de tour dans le sens inverse des aiguilles d'une montre, elle se retrouvera sur le n° \_\_\_\_\_.
- B. L'aile opposée au n°12 est placée sur le n° \_\_\_\_\_.
- C. Complète l'équation : Réponse A x \_\_\_\_\_ = 12.
- D. Résous l'équation :  $12 - \text{Réponse C} = \text{_____}$ .



1	2	3	4	5	6	7	8	9	10	11	12
I	H	V	N	L	E	Y	T	B	J	A	O

# Quand je serai grand, je serai archéologue

Durant l'Antiquité, la tribu gauloise des Morins gouvernait un puissant territoire dont Théroouanne (alors Teruanna) était la capitale. Face aux Morins, même César faillit perdre son latin mais le général parvient à ses fins et conquiert la région au 1<sup>er</sup> siècle avant J.-C. Teruanna devint alors une florissante cité gallo-romaine.

Certains objets archéologiques témoignent de cette époque.

Sauras-tu relier les bonnes correspondances ?



ARYBALLE

- ● Racloir pour nettoyer et frotter le corps.



SIGILLÉE

- ● Petit vase qui permettait d'étaler sur la peau les huiles parfumées.



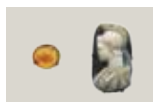
STRIGILE

- ● Bijou en pierre finement sculpté de manière à former une figure en relief.



BORNE MILLIAIRE

- ● Plat décoré avec des motifs en frise.



CAMÉE

- ● Repère permettant de connaître la distance reliant deux villes pendant l'Antiquité.



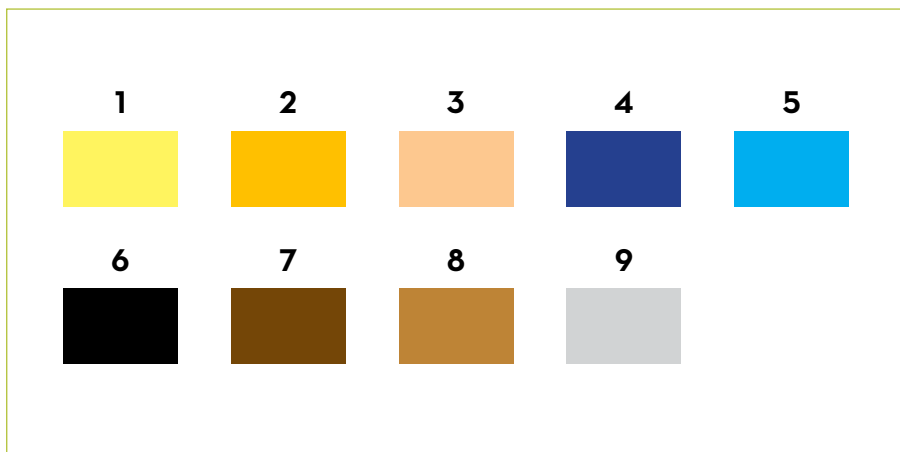
Dans la famille des Explorateurs, je demande **À la découverte de Théroouanne antique.**

Ce livret jeux sera prochainement disponible à la Maison de l'Archéologie ou téléchargeable sur : [www.patrimoines-saint-omer.fr/Les-ressources](http://www.patrimoines-saint-omer.fr/Les-ressources)

# J'ai le pouvoir de remonter le temps

Au Moyen Âge, certaines abbayes autour de Théroouanne étaient reconnues pour leur *scriptorium*. Ce nom latin désigne l'atelier où les moines copistes réécrivaient à la main les manuscrits. Un travail long et minutieux. Les textes étaient parfois illustrés par des enluminures, de petits dessins colorés et parfois décorés à la feuille d'or.

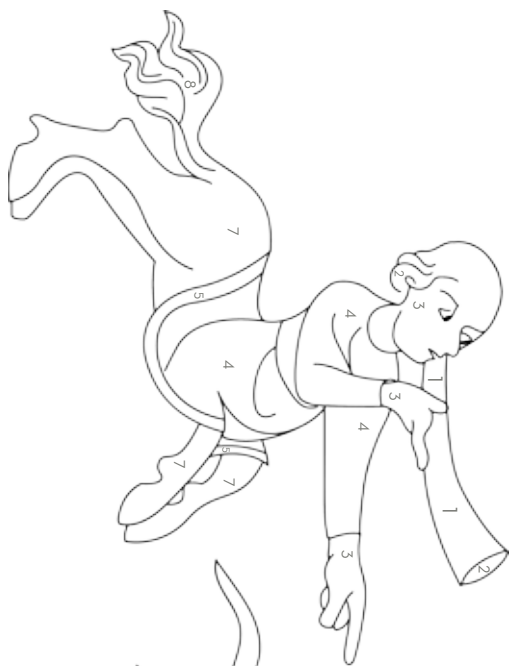
**Avec le temps, ces enluminures du 13<sup>e</sup> siècle ont perdu leur splendeur. Grâce à la numérotation, remets-les en couleur.**



Dans la famille des Explorateurs, je demande **À la découverte de Delettes** et **À la découverte de Mametz**.

Ces livrets jeux sont disponibles à la Maison de l'Archéologie ou téléchargeable sur : [www.patrimoines-saint-omer.fr/Les-ressources](http://www.patrimoines-saint-omer.fr/Les-ressources)





# Dans la vie, je veux voyager en train !

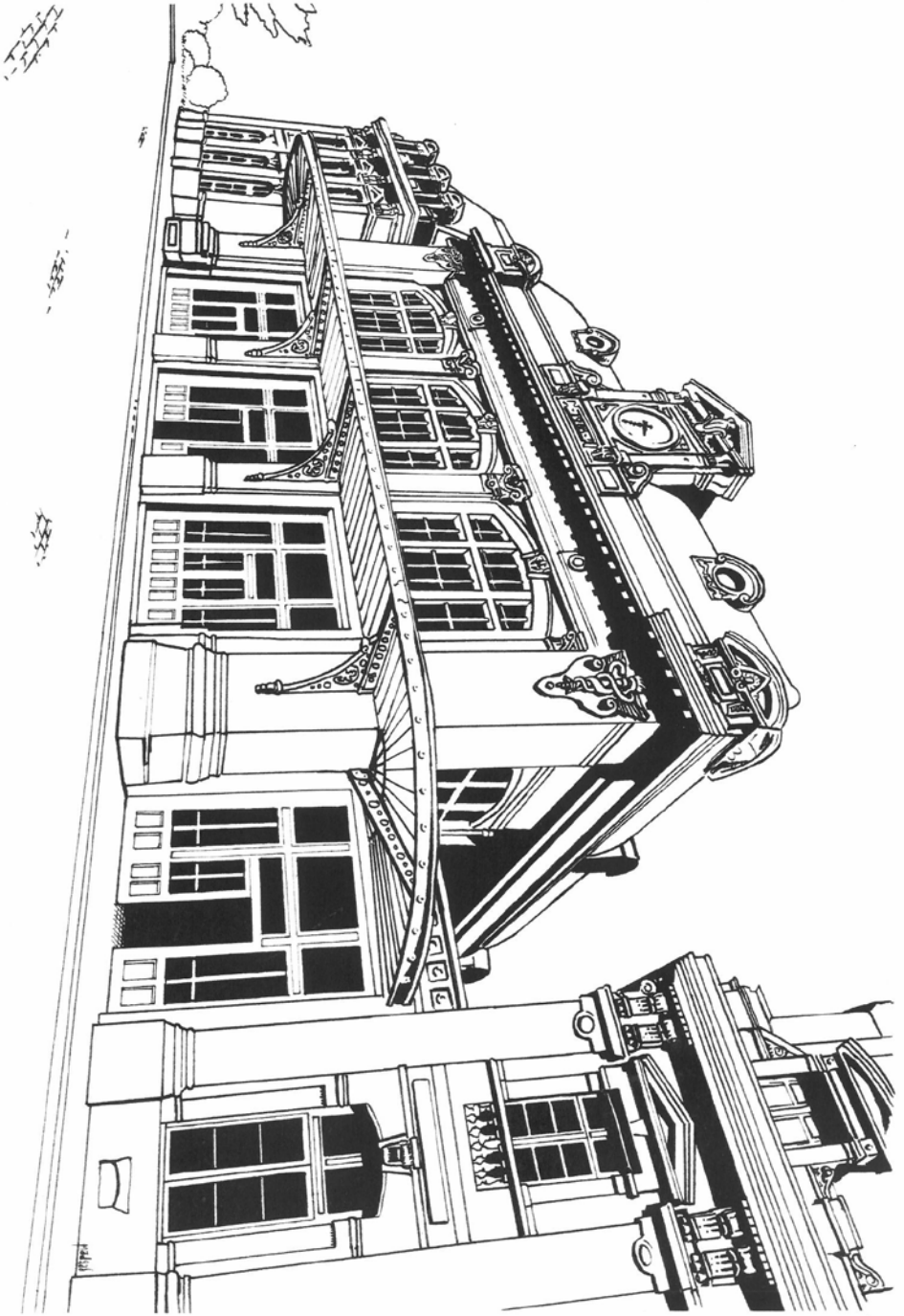
La première gare de Saint-Omer est construite en 1848. Rapidement le transport ferroviaire se développe et ce bâtiment devient trop petit. Il est alors remplacé par l'édifice actuel. Inaugurée en 1904, cette nouvelle gare est monumentale. Ses décors font références à l'architecture antique et les deux caducées (baguettes ailées entrelacées de deux serpents), situées en symétrie sur la façade, renvoient au dieu romain Mercure considéré comme le protecteur des commerçants et des voyageurs.

**À la page suivante, mets en couleur la gare, devenue la Station.**



Dans la famille des Explorateurs, je demande **A la découverte du quartier de la gare.**

Ce livret jeux est disponible au pavillon préfigurateur de la Maison du Patrimoine ou téléchargeable sur : [www.patrimoines-saint-omer.fr/Les-ressources](http://www.patrimoines-saint-omer.fr/Les-ressources)



# Mon histoire, je l'imagine sur un bateau !



Le commerce par voies d'eau est avantageux puisqu'il permet le transport de grandes quantités de marchandises. Depuis le 18<sup>e</sup> siècle, le canal Neufossé relie Saint-Omer et Aire-sur-la-Lys. Le long de ce tracé, de nombreuses écluses\* ont été aménagées pour aider les bateaux à franchir les différences de niveaux d'eau.

À Arques, la pente étant importante (13 m), une machinerie très particulière a été construite au 19<sup>e</sup> siècle pour faire monter et descendre les péniches : il s'agit de l'ascenseur à bateaux des Fontinettes.

*\*Une écluse est une installation composée de deux portes et d'un bassin central permettant de faire la transition entre la partie basse et la partie haute d'un canal.*

**Résous le problème pour connaître le temps nécessaire au passage d'un bateau.**

À partir  
de 12ans

Un batelier\* et son équipage partent de Saint-Omer à bord d'une péniche. Ils doivent remonter le canal pour se rendre à Aire-sur-la-Lys. À 10h, ils arrivent à l'ascenseur à bateaux à Arques. Il n'y a pas d'autres bateaux, ils peuvent directement entrer dans le caisson qui leur permettra de monter le dénivelé. Ils ont l'habitude, la manœuvre prend 25 minutes. Les portes se ferment et l'ascenseur se met en mouvement. 1h15 plus tard, ils sont en haut et ils sortent du caisson en 20 minutes top chrono.

**Combien de temps ont-ils mis pour passer l'ascenseur à bateaux ?**

Ils ont mis \_\_\_h.

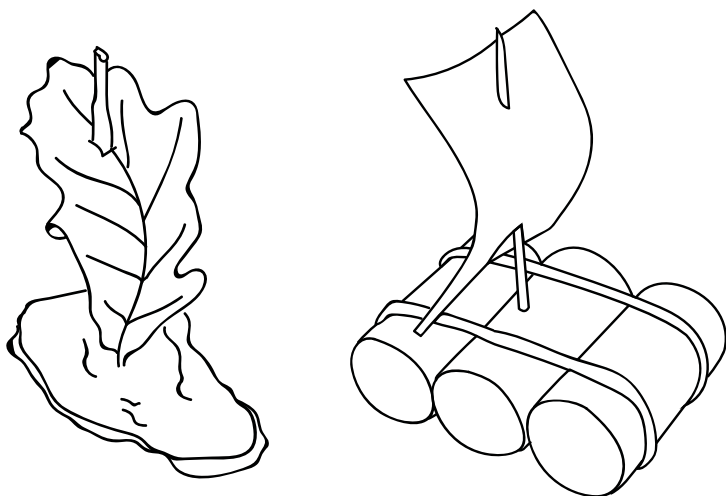
*\*Un batelier est une personne dont le métier est de conduire un bateau.*

# L'imaginaire est un pouvoir

**Grâce aux trouvailles que tu auras récoltées dans ton jardin, en forêt ou sur un chemin au bord de l'eau, crée une petite embarcation et fais-la voguer sur les flots.**

Voici quelques exemples : *Bouchon en liège, bois, écorce, feuille, coquille de noix, fruits ou légumes (qu'il faudra creuser), ...*

À partir  
de 6 ans



Dans la famille des Explorateurs, je demande **À la découverte de Haut-Arques.**

Ce livret jeux est téléchargeable sur : [www.patrimoines-saint-omer.fr/Les-ressources](http://www.patrimoines-saint-omer.fr/Les-ressources)

# Je veux mener la vie de château

La commune d'Hallines s'est développée au bord de l'Aa dès le Moyen Âge. Le village a été remodelé au 19<sup>e</sup> siècle sous l'impulsion d'une famille de papetiers qui faisait partie des premiers producteurs français de papier. Cette famille finança la construction de l'église et fit bâtir deux châteaux à proximité du moulin Pidoux.

Ces châteaux ont été construits par deux frères.

Déduis grâce au rébus, leurs prénoms et leur nom de famille.



la,  
... ,  
les



... ,  
tu as ,  
il/elle a



---

---

---



---

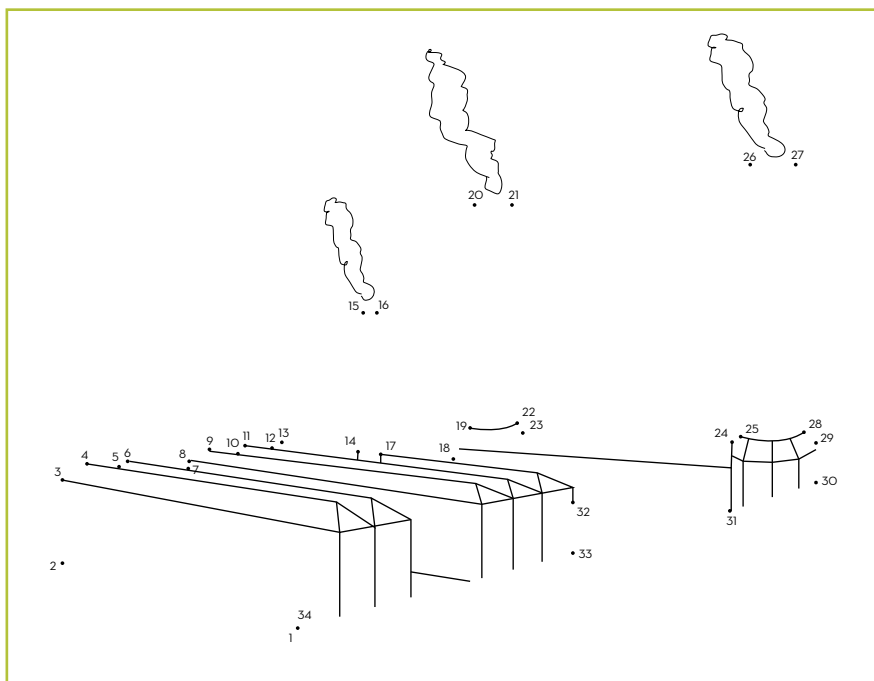
# J'apporte ma « brique » à l'édifice

Les tuileries de Wardrecques sont créées en 1905. Cette usine s'installe tout d'abord dans une ancienne distillerie\* le long du canal, puis se développe sur l'autre rive à Racquinghem. Une briqueterie et une fabrique de poutrelles viennent compléter le site. Les tuiles et les briques sont fabriquées à partir d'argile. Cette terre est extraite dans des carrières situées à quelques kilomètres. Elle est ensuite préparée, moulée et cuite. Ces matériaux de construction sont très utilisés dans le nord de la France.

*\*Une distillerie est un lieu où l'on fabrique des produits issus de la distillation. Ce processus consiste à séparer grâce à la chaleur les différents composants d'un mélange.*

**Relie les points entre eux en suivant l'ordre  
des numéros pour découvrir l'usine de Wardrecques.**

À partir  
de 6 ans



# Explorer, rêver, dessiner

L'église Saint-Nicolas est le monument le plus emblématique d'Ecques. Construite durant le Moyen Âge, probablement au 11<sup>e</sup> siècle, elle est fortifiée au 17<sup>e</sup> siècle dans le contexte des guerres entre le royaume de France et l'Espagne. Sur sa façade principale, deux échauguettes\* gardent l'entrée à la manière des châteaux forts.

*\*Une échauguette est une petite tour située à l'angle d'un bâtiment pour surveiller les alentours.*

**Mets en couleur l'église d'Ecques.**



© Michel Kokott

# Le pavillon préfigurateur de la Maison du Patrimoine

## Hey toi, petit bâtisseur ! Construisons ensemble une maison originale !

Avec nos médiateurs, imagine la future Maison du Patrimoine, véritable terrain de jeux pour explorer le Pays de Saint-Omer et percer les secrets de son architecture, de son patrimoine et de ses paysages, puis pars à l'aventure dans la ville de Saint-Omer et de son marais.

En exclusivité cet été, des visites guidées Saint-Omer, côté ville et Saint-Omer, côté marais sont possibles au départ du pavillon sur réservation !



## Pavillon préfigurateur de la Maison du Patrimoine

Place du 8 mai 1945 | 62500 Saint-Omer - **ENTRÉE GRATUITE**

- De mai à octobre, du mardi au dimanche de 10h à 12h et de 14h à 18h.

- De novembre à avril, du mercredi au dimanche de 14h à 17h.

**Pour tout renseignement ou pour réserver votre visite, contactez-nous :**

06.43.85.15.47 / [maisons-pah@aud-stomer.fr](mailto:maisons-pah@aud-stomer.fr)

**Retrouvez notre programmation sur :** [www.patrimoines-saint-omer.fr/L-agenda](http://www.patrimoines-saint-omer.fr/L-agenda)

**f** AUDSt-Omer

Toutes les conditions sont mises en place pour vous accueillir sereinement (port du masque obligatoire, visite sur réservation avec jauge limitée à 12 entrées par heure, sens de circulation unique).

# La Maison de l'Archéologie

**Visiter la Maison de l'Archéologie, c'est comme monter dans une machine à voyager dans le temps.**

Embarque pour une étonnante expédition à travers l'Histoire et viens faire la connaissance de fiers Gaulois et d'ingénieux Romains, de moines érudits et de courageux pèlerins, de guerriers français et espagnols prêts à en découdre ainsi que d'archéologues passionnés. Nos médiateurs seront présents à tes côtés pour te guider pendant ton excursion.

**En exclusivité cet été, des visites guidées Théroouanne, la vieille ville et Théroouanne, centre bourg sont possibles au départ de la Maison de l'Archéologie sur réservation !**



## **Maison de l'Archéologie**

6, place de la Morinie | 62129 Théroouanne - **ENTRÉE GRATUITE**

- De mai à octobre, du mardi au dimanche de 10h à 12h et de 14h à 18h.

- De novembre à avril, du mercredi au dimanche de 14h à 17h.

**Pour tout renseignement ou pour réserver votre visite, contactez-nous :**

06.43.85.15.47 / [maisons-pah@aud-stomer.fr](mailto:maisons-pah@aud-stomer.fr)

**Retrouvez notre programmation sur :** [www.patrimoines-saint-omer.fr/L-agenda](http://www.patrimoines-saint-omer.fr/L-agenda)

**f** AUDSt-Omer

*Toutes les conditions sont mises en place pour vous accueillir sereinement (port du masque obligatoire, visite sur réservation avec jauge limitée à 19 entrées par heure, sens de circulation unique).*

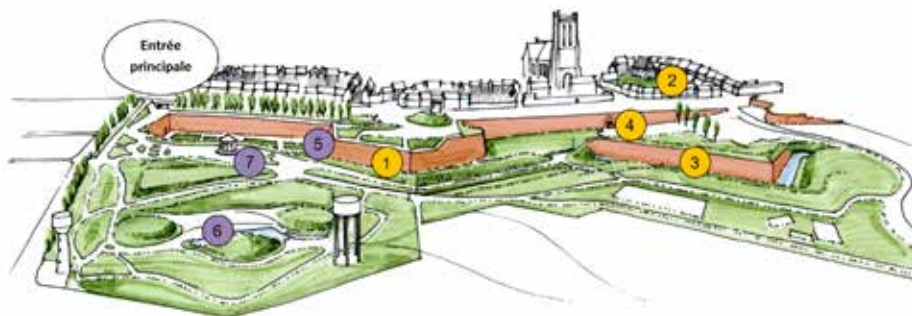
# Les réponses

## Je me pose à l'ombre d'un arbre

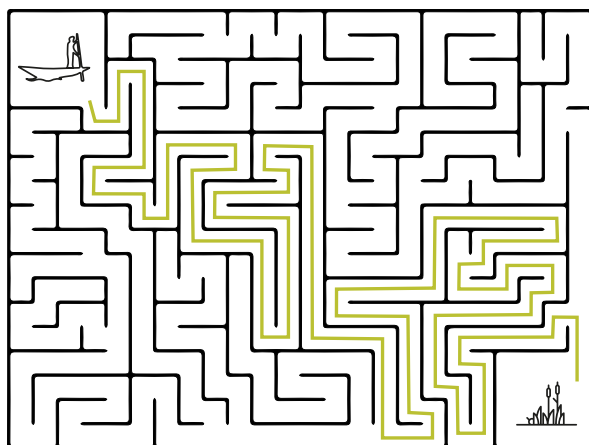
Dessin avant le démantèlement des remparts



Dessin du jardin public actuel



## Habiter, cultiver, préserver



## Je découvre un savoir-faire

Les bonnes réponses étaient **le fourquet, le houblon, la cuve, le malt** et **l'eau**. Les autres éléments font référence à la production de vin (raisin, enjambeur, pressoir), de cidre (pomme et pressoir) et d'alcool (alambic).

## Je suis libre comme l'air

A. Si l'aiguille située sur le n°12 fait de tour dans le sens inverse des aiguilles d'une montre, elle se trouvera sur le n°**3**.

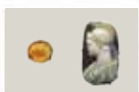
B. Quel chiffre se situe à l'opposé du 12 ? Le n°**6**.

C. Complète l'équation : Réponse A x **4** = 12.

D. Résous l'équation : 12 - Réponse C = **8**.

Le code est : **VENT**

## Quand je serai grand, je serai archéologue



Racloir pour nettoyer et frotter le corps.

Petit vase qui permettait d'étaler sur la peau les huiles parfumées.

Bijou en pierre finement sculpté de manière à former une figure en relief.

Plat décoré avec des motifs en frise.

Repère permettant de connaître la distance reliant deux villes pendant l'Antiquité.

## Mon histoire, je l'imagine sur un bateau !

Le batelier et son équipage ont mis **2h** (25 min + 1h15 + 20 min) pour passer l'ascenseur, il est 12h lorsqu'ils ont fini.

## Je veux mener la vie de château

**Paul et Géry Dambricourt**

# Renseignements

## Agence d'Urbanisme et de Développement Pays de Saint-Omer - Flandre Intérieure

Centre Administratif Saint Louis

Rue Saint-Sépulcre - CS 90128 62503 SAINT-OMER CEDEX

Tél : 03 21 38 01 62

[www.aud-stomer.fr](http://www.aud-stomer.fr)

## RETROUVEZ NOTRE PROGRAMMATION CULTURELLE SUR :

[www.patrimoines-saint-omer.fr](http://www.patrimoines-saint-omer.fr) /L-agenda

 AUDSt-Omer

### La collection des Explorateurs :

Baladez-vous en famille grâce à nos livrets jeux.

#### Où les trouver ?

- en ligne sur : [www.patrimoines-saint-omer.fr/Les-ressources](http://www.patrimoines-saint-omer.fr/Les-ressources)
- en version imprimée :

**À Saint-Omer :** au Pavillon préfigurateur de la Maison du Patrimoine  
(place du 8 mai 1945).

**À Thérouanne :** à la Maison de l'Archéologie  
(6 place de la Morinie).